



## Observatorio de Energía y Producción

Evolución de la demanda de gas de grandes usuarios y del sector industrial

*Junio 2014*

*Informe preliminar realizado sobre la base de la información  
suministrada por ENARGAS.*

Rector de la Universidad Nacional de Cuyo  
Ing. Agr. Daniel Pizzi

Secretario de Desarrollo Institucional  
Ing. Hector Smud

Secretario General del Instituto de Energía  
Ing. Dante Bragoni

Secretario General del Instituto de Trabajo y Producción  
Mgter. Roberto Roitman

Coordinadora del Observatorio de Energía y Producción  
Lic. Iris Perlbach

Equipo de Trabajo  
Mgter. Adriana Pollini  
Lic. Mercedes Guilló

Para más información:  
Institutos Multidisciplinarios - Observatorio de Energía y Producción  
+54 261 4299986 - [ide@uncu.edu.ar](mailto:ide@uncu.edu.ar) - [itp@uncu.edu.ar](mailto:itp@uncu.edu.ar) - [www.uncu.edu.ar](http://www.uncu.edu.ar)

## Introducción

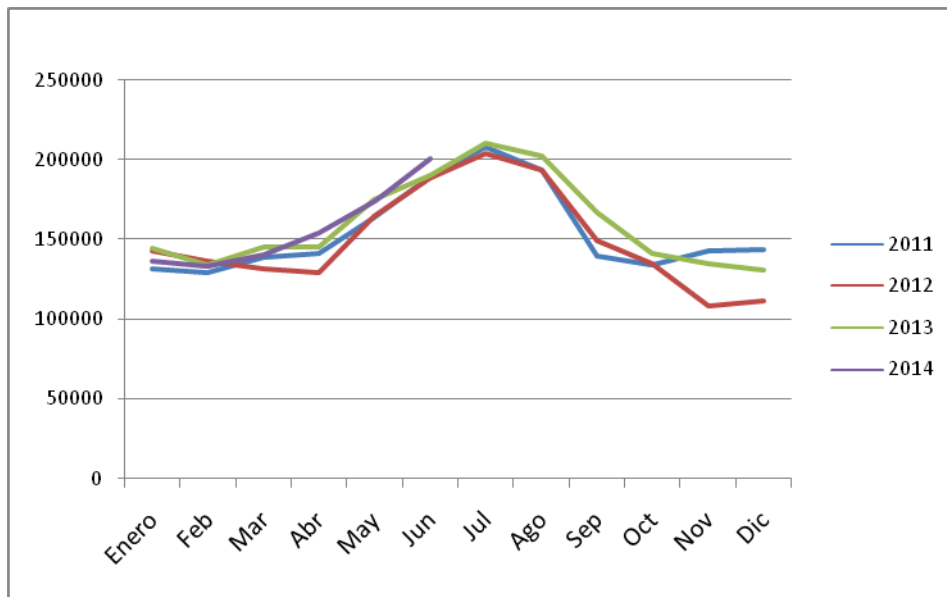
Este informe presenta los consumos de gas, para los Grandes Consumidores, como así también del consumo de gas de los principales usuarios industriales hasta junio de 2014. Lo que se pretende con esta información es dar una idea de la evolución del nivel de actividad de los mencionados sectores, ya que el gas constituye un insumo prioritario.

Los datos provienen de Enargas y tienen periodicidad mensual y están disponibles con un rezago de dos/tres meses, lo que los constituye en un buen indicador del nivel de actividad, ante la falta de información de la producción generada en cada sector, la cual presenta una demora aproximada de dos años.

### Consumo total de gas (todos los servicios)

El consumo total de gas (todos los servicios) en Mendoza, experimentó una variación en su demanda, en el mes de junio de 2014, de + 5,5 % respecto de junio de 2013. La variación acumulada en lo que va del año 2014 con respecto del año 2013 resulta de + 0,3 %.

#### Consumo total de gas en Mendoza

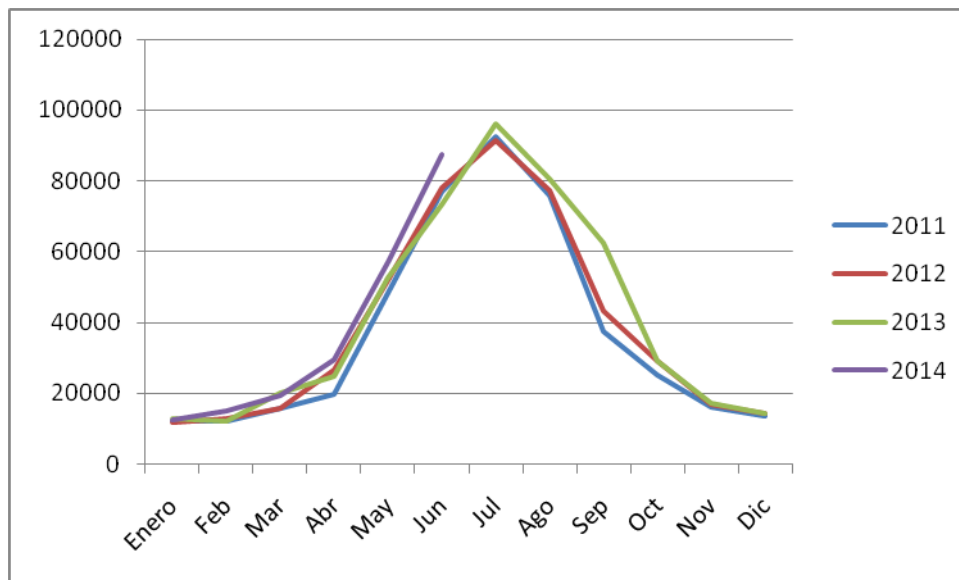


Fuente: Enargas. Datos en miles de m<sup>3</sup> de 9300 kcal

## Consumo residencial de gas

El consumo residencial de gas en Mendoza, experimentó una variación en su demanda, en el mes de junio de 2014, de **+19,7 %** respecto de junio de 2013. La variación acumulada en lo que va del año 2014 con respecto del año 2013 resultó de **+ 13,5 %**.

### Consumo residencial de gas en Mendoza

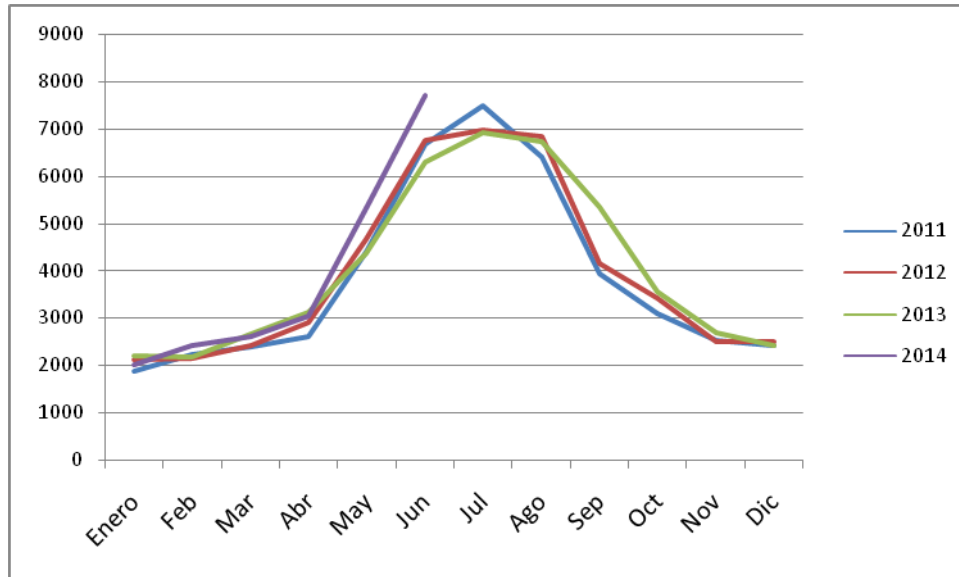


Fuente: Enargas. Datos en miles de m3 de 9300 kcal

## Consumo comercial de gas

El consumo comercial de gas en Mendoza, experimentó una variación en su demanda, en el mes de junio de 2014, de +22.5% respecto de junio de 2013. La variación acumulada en lo que va del año 2014 con respecto del año 2013 resultó de + 11,6 %.

### Demanda mensual de Gas de Mendoza- Servicio Comercial

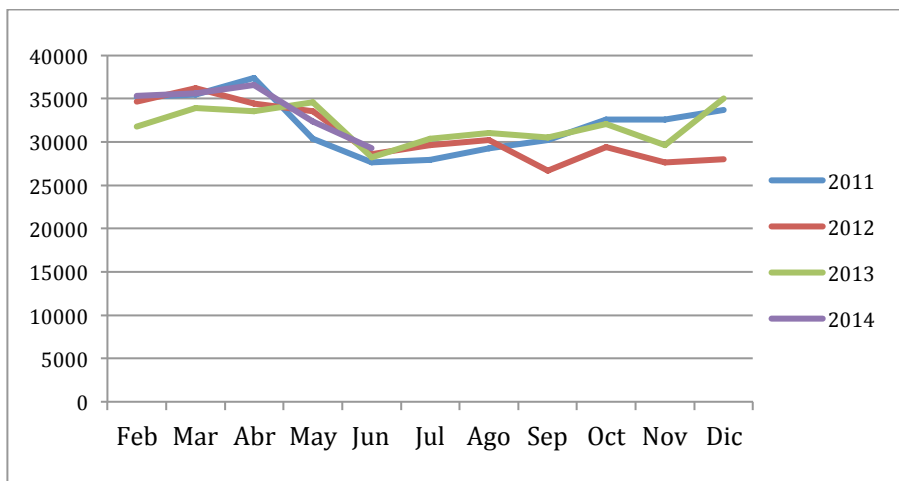


Fuente: Enargas. Datos en miles de m3 de 9300 kcal

## Consumo industrial de gas

El consumo industrial de gas en Mendoza, experimentó una variación en su demanda, en el mes de junio de 2014, de + 3,9 % respecto de junio de 2013. La variación acumulada en lo transcurrido del año 2014 con respecto del mismo periodo año 2013 resultó de + 2,6 %.

### Consumo industrial de gas

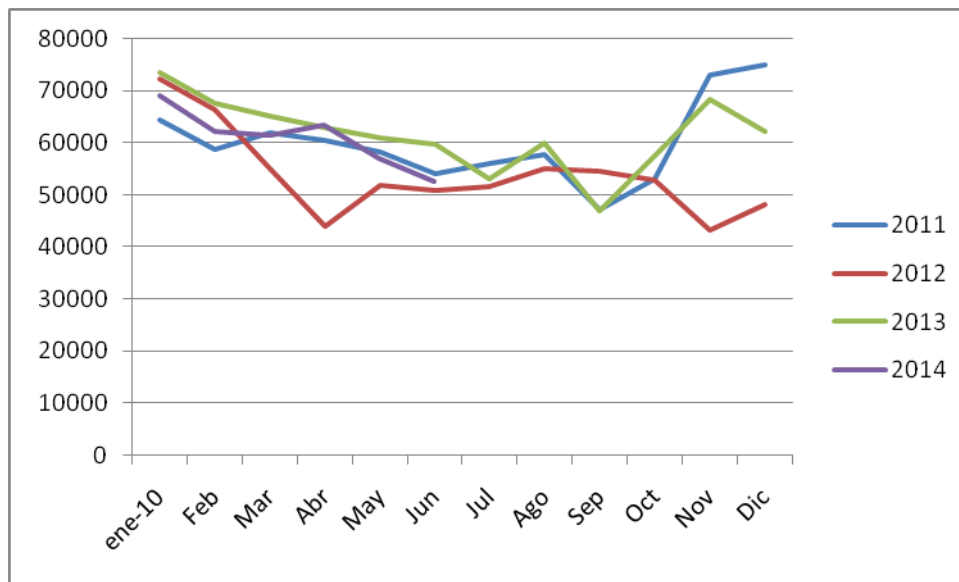


Fuente: Enargas. Datos en miles de m3 de 9300 kcal

## Consumo de gas de las centrales eléctricas

El consumo de gas de la central eléctrica en Mendoza, experimentó una variación en su demanda, en el mes de junio de 2014, de **-11,9 %** respecto de junio de 2013. La variación acumulada en lo transcurrido del año 2014 con respecto del mismo periodo del año 2013 resultó de **-6,2 %**.

### Consumo de gas Central Eléctrica

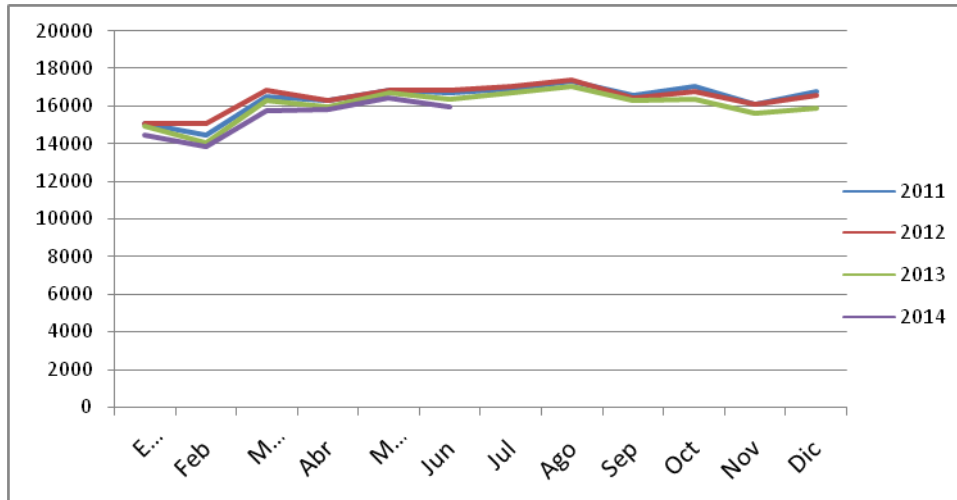


Fuente: Enargas. Datos en miles de m3 de 9300 kcal

## Consumo de gas natural comprimido

El consumo de gas natural comprimido en Mendoza, experimentó una variación en su demanda, en el mes de junio de 2014, de **-2,4 %** respecto de junio de 2013. La variación acumulada en lo transcurrido del año 2014 con respecto del mismo periodo del año 2013 resultó de **-2,2 %**.

### Consumo de gas natural comprimido



Fuente: Enargas. Datos en miles de m3 de 9300 kcal

### Consumos de gas 2014/2013

	Primer semestre	Variación % primer semestre	Últimos 12 meses	Variación % Últimos 12 meses
Consumo total de gas 2014	939597		1927917	
Consumo total de gas 2013	936439	0.34%	1837179	4.94%
Consumo residencial 2014	221631		520918	
Consumo residencial 2013	195342	13.46%	467469	11.43%
Consumo COMERCIAL 2014	23195		50847	
Consumo comercial 2013	20777	11.64%	47138	7.87%
Consumo industrial 2014	204655		393250	
Consumo industrial 2013	199418	2.63%	370978	6.00%
Consumo centrales eléctricas 2014	365998		713713	
Consumo centrales eléctricas 2013	390372	-6.24%	695649	2.60%
Consumo GNC 2014	92254		190097	
Consumo gnc 2013	94314	-2.18%	194766	-2.40%
Consumo resto actividades 2014	31864		59092	
Consumo resto actividades 2013	36216	-12.02%	61179	-3.41%

## Determinantes variación demanda de Mendoza

El gas facturado por todo tipo de servicios a usuarios finales de la Provincia de Mendoza en lo transcurrido del año 2014, último semestre, ascendió a 939.597 de m<sup>3</sup> de 9.300 Kcal, lo cual implicó un incremento de 0,3 % respecto del año anterior.

Realizando un análisis de la venta de gas a Grandes Usuarios **durante los últimos doce meses**, las categorías Residenciales aumentaron su demanda un 11,4 %, el consumo comercial de gas se incrementó 7,9 %, y el industrial aumentó en un 6 %. Por su parte, el consumo de gas por parte de las centrales eléctricas se incrementó en 2,6 % y el consumo de gas natural comprimido disminuyó un - 2,4%.

Si se tiene en cuenta la participación relativa en el consumo de los últimos doce meses, se puede apreciar que grupos son los principales demandantes.

	Últimos 12 meses	Participación
Consumo total de gas	1927917	100%
Consumo residencial	520918	27.02%
Consumo comercial	50847	2.64%
Consumo industrial	393250	20.40%
Consumo centrales eléctricas	713713	37.02%
Consumo GNC	190097	9.86%
Consumo resto actividades	59092	3.07%

El consumo de gas de la Central Eléctrica Luján de Cuyo y el consumo residencial representan los principales destinos en los usos finales del gas con un 37 % la primera y un 27 % el segundo.

El resto de las actividades con consumos importantes resultan ser las actividades industriales (20,4%) y el consumo de GNC (9,86%).

## Determinantes variación de la demanda del sector industrial

Sobre la base de la información que proporciona ENARGAS se analizan las variaciones de los consumos de gas de las distintas ramas de actividad económica del sector Industrial de la provincia de Mendoza.



### Participación relativa de los consumos de gas en la industria

Actividades	Total consumo de gas enero a junio de 2014	Participación %
Consumo acum. Enero- junio 2014		
Consumo industrial	152125	100
Consumo industrias de la alimentación	16416	10.8
Consumo industria cementera	17597	11.6
Consumo industria cristalería	7801	5.1
Consumo Destilería	96273	63.3
Consumo industria petroquímica	4183	2.7
Consumo industria química	2234	1.5
Consumo resto actividades industriales	7621	5.0

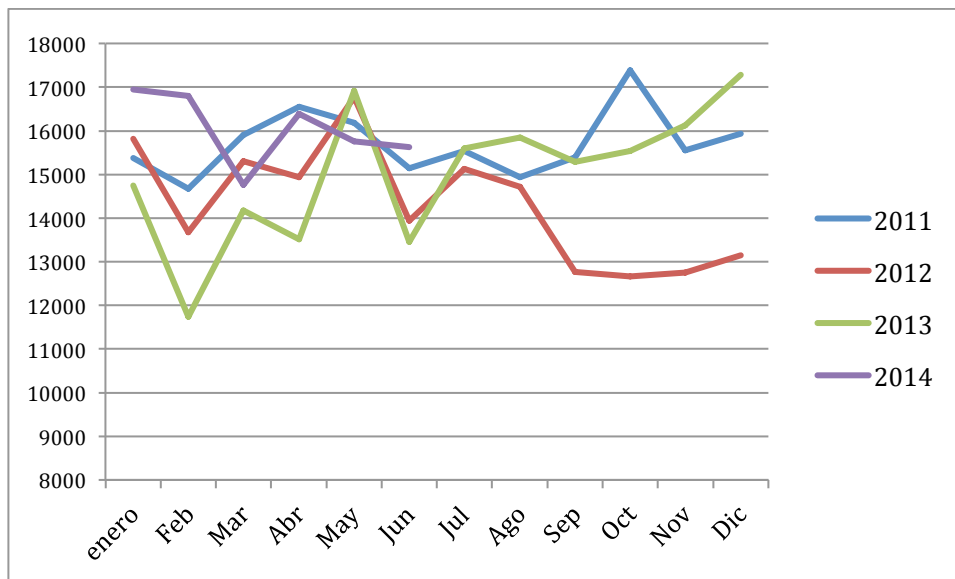
Analizando la participación de las distintas ramas de la industria, en el primer semestre de 2014, se destaca la demanda de gas para consumo de la Destilería Luján de Cuyo, con casi el 63,3% del total de los consumos de gas, le sigue en importancia la industria cementera, con una participación de 11,6%, las Industrias de la Alimentación, con el 10,8% y de la Cristalería y Fabricación de Envases de Vidrio, con una participación de 5,1 %.

## Consumo de gas de las principales actividades industriales

### Consumo de gas de la destilería

El consumo de gas por parte de la Destilería en Mendoza, experimentó una variación en su demanda, en el mes de junio de 2014, de + 16,2 % respecto de junio de 2013 y de + 8,9 % si se comparan los segundos trimestres de esos mismos años. Si se comparan los acumulados anuales jun14-jul13, con respecto a jun13-jul12, el aumento en el consumo de gas asciende al 15,8%

#### Consumo de Gas de la Destilería

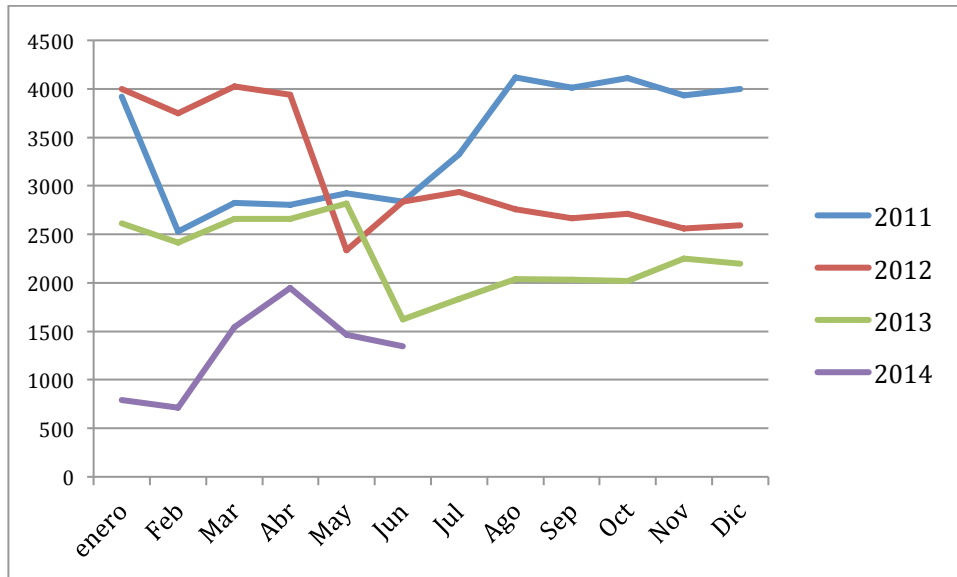


Fuente: Enargas. Datos en miles de m3 de 9300 kcal

### Consumo de gas de las industrias del vidrio

El consumo de gas por parte de la Industria del vidrio en Mendoza, experimentó una disminución en su demanda, en el mes de junio de 2014, de -17 % respecto de junio de 2013 y de - 33 % si se comparan los segundos trimestres de esos mismos años. Si se comparan los acumulados anuales jun14-jul13, con respecto a jun13-jul12, la disminución en el consumo de gas asciende a -35%

### Consumos de gas en Industrias del Vidrio

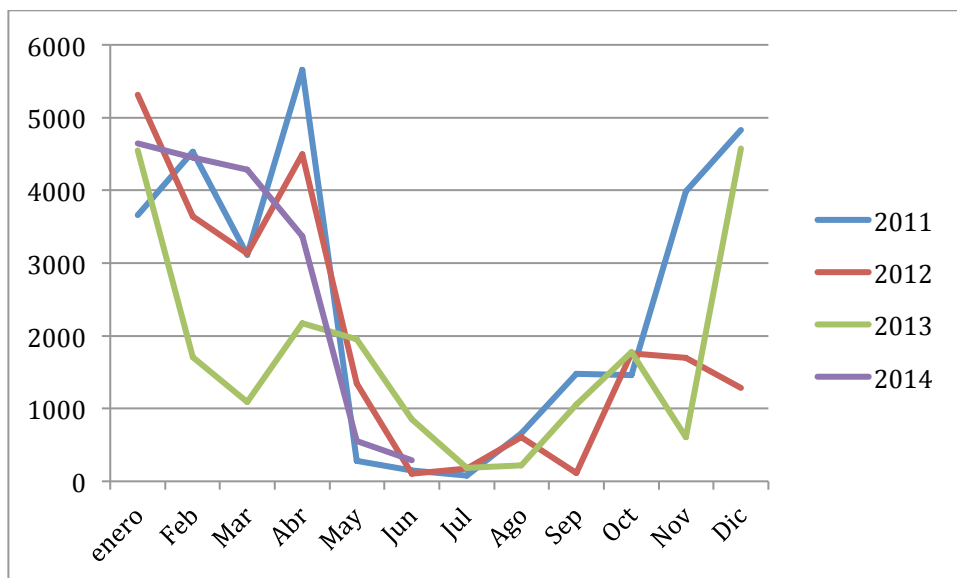


Fuente: Enargas. Datos en miles de m3 de 9300 kcal

### Consumo de gas de las industrias del cemento

El consumo de gas por parte de la Industria del cemento en Mendoza, experimentó una disminución en su demanda, en el mes de junio de 2014, de - 66 % respecto de junio de 2013 y de - 16 % si se comparan los segundos trimestres de esos mismos años. Sin embargo, si se comparan los acumulados anuales jun14-jul13, con respecto a jun13-jul12, existe un aumento en el consumo de gas asciende a + 44,6%, debido principalmente al repunte experimentado en los últimos meses del 2013, similar al aumento del 2011.

### Consumo de gas Industria del Cemento

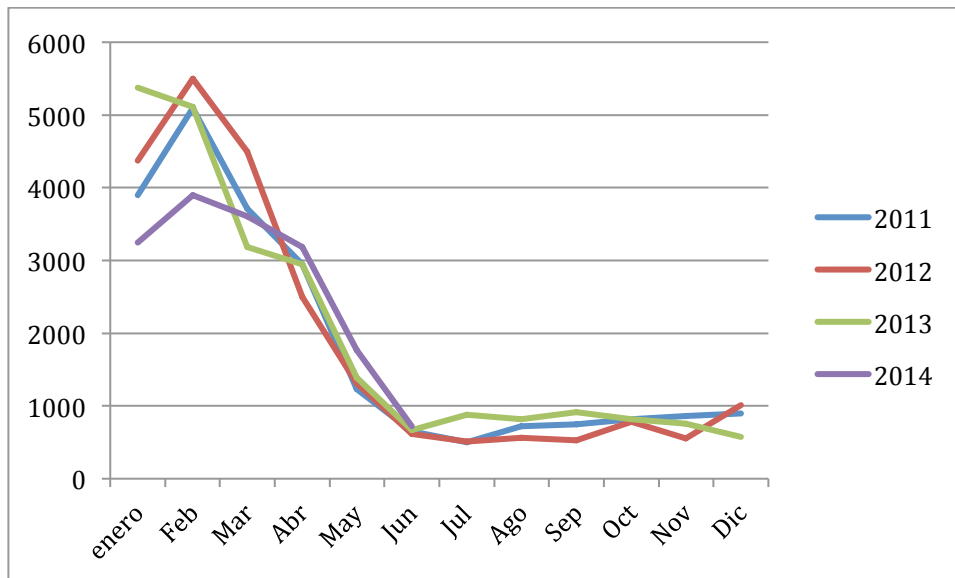


Fuente: Enargas. Datos en miles de m3 de 9300 kcal

## Consumo de gas de las industrias alimenticias

El consumo de gas por parte de las Industrias de la Alimentación, experimentó una variación en su demanda, en el mes de junio de 2014, de + 7,8 % respecto de junio de 2013 y de + 13,4 % si se comparan los segundos trimestres de esos mismos años. Sin embargo, si se comparan los acumulados anuales jun14-jul13, con respecto a jun13-jul12, se observa una disminución en el consumo de gas de - 6,5%

### Industrias de la Alimentación



Fuente: Enargas. Datos en miles de m<sup>3</sup> de 9300 kcal

## Resumen de consumo de principales actividades industriales

Para tener una idea de la evolución de los consumos de gas de las actividades industriales, se realiza la comparación de los datos actuales, mensuales, trimestrales y anuales; con igual período del año anterior, ya que la época del año influye mucho en los consumos de gas, en parte por las temperaturas y en parte por el tipo de industrialización que no es uniforme a lo largo del año.

ACTIVIDAD	jun-14	jun-13	Variación	2 Trim 14	2 Trim 13	Variación
Consumo industrial	19345	18805	1.029	68992	69090	0.999
Consumo industrias de la alimentación	718	666	1.078	5671	5000	1.134
Consumo Industria cementera	287	856	0.335	4209	4988	0.844
Consumo Industria cristalería	1346	1622	0.830	4756	7103	0.670
Consumo Destilería	15624	13449	1.162	47772	43886	1.089
Consumo Industria petroquímica	322	421	0.765	1828	2006	0.911
Consumo Industria química	81	696	0.116	901	2202	0.409
Consumo resto actividades industriales	967	1095	0.883	3855	3905	0.987

ACTIVIDAD	Acum jul 13-jun 1	Acum jul 12-jun 1	Variación
Consumo industrial	289056	269351	1.0732
Consumo industrias de la alimentación	21168	22638	0.9351
Consumo Industria cementera	26029	17995	1.4465
Consumo Industria cristalería	20166	31010	0.6503
Consumo Destilería	191962	165707	1.1584
Consumo Industria petroquímica	8223	8718	0.9432
Consumo Industria química	6245	6333	0.9861
Consumo resto actividades industriales	15263	16950	0.9005

Fuente: Elaboración propia sobre la base de datos de ENARGAS

Algunas actividades industriales han aumentado el consumo de gas en las comparaciones interanuales. El sector en su conjunto presenta un aumento de **7,3 %** en el consumo de gas. Se destaca la disminución de casi un - 35 % en los consumos de la industria del vidrio y de casi un 10 % en otras actividades industriales.

## Conclusión

Las ramas económicas del sector industrial más importantes, que concentran 80% de la demanda de gas del sector industrial de la Provincia, presentan en la comparación trimestral, un cambio nulo en los consumos de gas, con respecto al segundo trimestre del 2013. Han mejorado levemente su producción, que se traduce en un aumento en los consumos de gas, destilados de petróleo y las Industrias de la Alimentación. Se advierte una disminución importante en el consumo de gas (por lo menos en la variación trimestral) de la cristalería, la petroquímica y la industria química.

**Universidad Nacional de Cuyo**

**Instituto Multidisciplinario de Trabajo y Producción**

+54 261 4299986 - [www.imd.uncuyo.edu.ar](http://www.imd.uncuyo.edu.ar) - [itp@uncuyo.edu.ar](mailto:itp@uncuyo.edu.ar)

*Espacio de la Ciencia y la Tecnología Lic. Elvira Calle de Antequeda*

*Padre Contreras 1300, Parque General San Martín, Mendoza, Argentina*

[www.imd.uncuyo.edu.ar](http://www.imd.uncuyo.edu.ar)

