



La situación del empleo en Mendoza. Una mirada contextualizada

Autores: Jorge Valle y José Luis Jofré

Introducción y resumen ejecutivo

Gran parte de los análisis de coyuntura post crisis internacional del 2008, han cuestionado la concepción neoliberal según la cual, es la intervención del Estado en los mercados el origen de las crisis. Los mismos análisis sostienen justamente el argumento inverso. En los últimos cinco años la mayor presencia del Estado ha venido a mitigar los efectos perjudiciales, y a veces nefastos, de largos e intensos procesos de liberalización económica comandados a nivel internacional por la fracción financiera del capital.

Quiere esto decir que cuando la “mano invisible” del mercado posee el control de los recursos productivos, financieros y de la fuerza de trabajo, tiene la capacidad de someter a la sociedad entera a sus leyes, ya lo advirtió Karl Polanyi en *La Gran Transformación* (1944). Esta afirmación es fundamental para comprender la coyuntura actual del empleo en Argentina, la Región y el Mundo, ya que las relaciones salariales actualmente constituidas son el resultado de un largo proceso cimentado sobre la base de los interrogantes planteados a la relación salarial fordista en los años setenta.

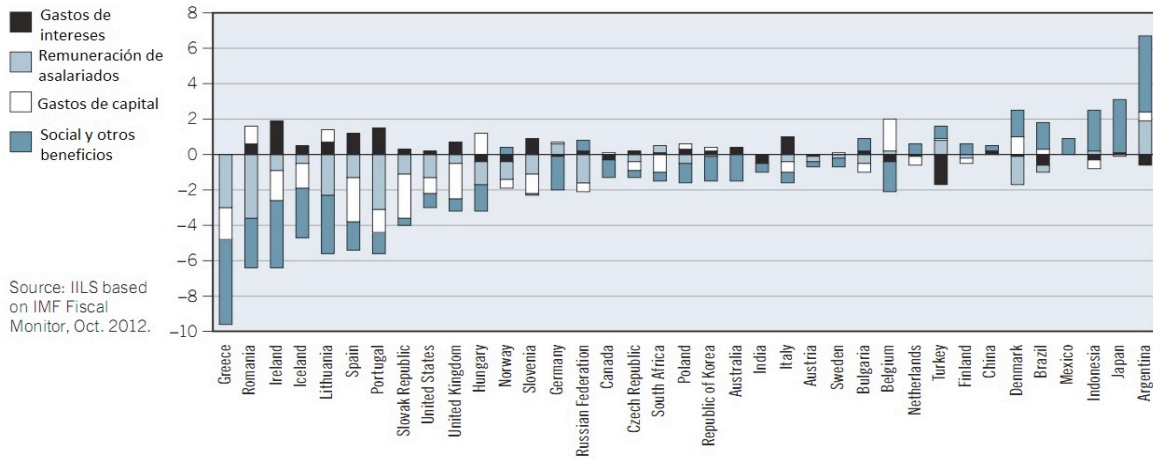
La crisis que la relación salarial fordista soportó a nivel global, dio paso a la flexibilización de las regulaciones laborales, al punto tal de transformar al trabajo en una mercancía como cualquier otra, ubicando al salario entre las variables preferidas de ajuste, lo que aseguraría tasas de rendimiento del capital financiero elevadas y estables.

Argentina, uno de los países donde se aplicó de manera más integral la mercantilización del trabajo, aceleró su proceso de desintegración social manifestando en 2001-2002 una crisis económica y social que fue enfrentada con mayor injerencia estatal en las decisiones del rumbo económico. Es por ello que los contextos recesivos 2009-10 y 2012-13, producto de sendas crisis internacionales, encuentra al país en un resuelto proceso de recuperación pública de las herramientas de política económica, orientadas a la reconstrucción el tejido social.

No es el caso exclusivo de la economía argentina, según la OIT (2013:104), ante el lento crecimiento o contracción real en muchas economías avanzadas, una serie de países emergentes y en desarrollo han encarado estrategias de impulsar la demanda interna con el fin de compensar la debilidad de las perspectivas de exportación. Además de Argentina, cita a Brasil, China, India y Sudáfrica en el grupo de países que implementaron políticas para aumentar los salarios y fortalecer los sistemas de protección social. En este mismo sentido, la inversión pública en infraestructura y programas de empleo ha sido puesta en función de los mismos objetivos.

Muy distinto es el caso de muchas economías de Europa, donde la prioridad de las políticas económicas se concentró en ajustar el déficit fiscal y promover la competitividad externa, tal como se evidencia en los países que encabezan el gráfico 1 que sólo muestran evoluciones positivas en gastos asociados al pago de intereses y capital.

Gráfico 1: Cambio en ítems seleccionados de gasto del gobierno entre 2009 y 2012 (en puntos porcentuales del PIB)

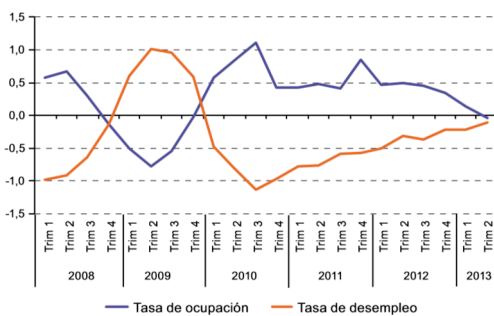


Fuente: OIT, 2013:103.

Como consecuencia de la crisis que está atravesando la Eurozona y del pobre desempeño económico de las principales economías desarrolladas, la actividad económica, a nivel global y en la región de América Latina y el Caribe, se desaceleró en 2012, significando esto un debilitamiento de la capacidad de generación de empleo como muestra el gráfico 2 (CEPAL-OIT, 2013: 7).

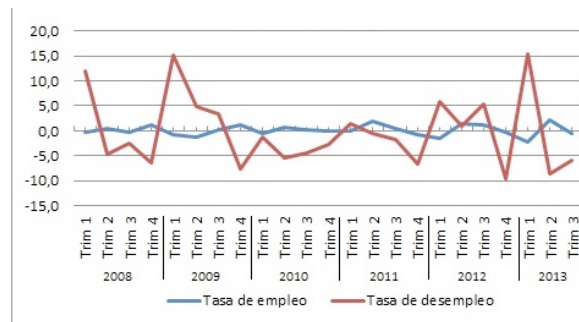
Gráfico 2: América Latina y el Caribe (10 países): Gráfico 3: Argentina: variación intertrimestral de las tasas de ocupación y desempleo, primer trimestre de 2008-tercer trimestre de 2013

(En puntos porcentuales)



Fuente: CEPAL, 2013: p. 7

(En puntos porcentuales)



Fuente: Elaboración propia, datos de EPH, INDEC

Gráfico 4: Región Cuyo: variación intertrimestral de las tasas de ocupación y desempleo, primer trimestre de 2008-tercer trimestre de 2013

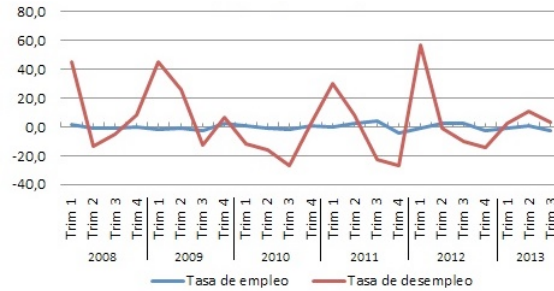
(En puntos porcentuales)



Fuente: Elaboración propia, datos de EPH, INDEC

Gráfico 5: Gran Mendoza: variación intertrimestral de las tasas de ocupación y desempleo, primer trimestre de 2008-tercer trimestre de 2013

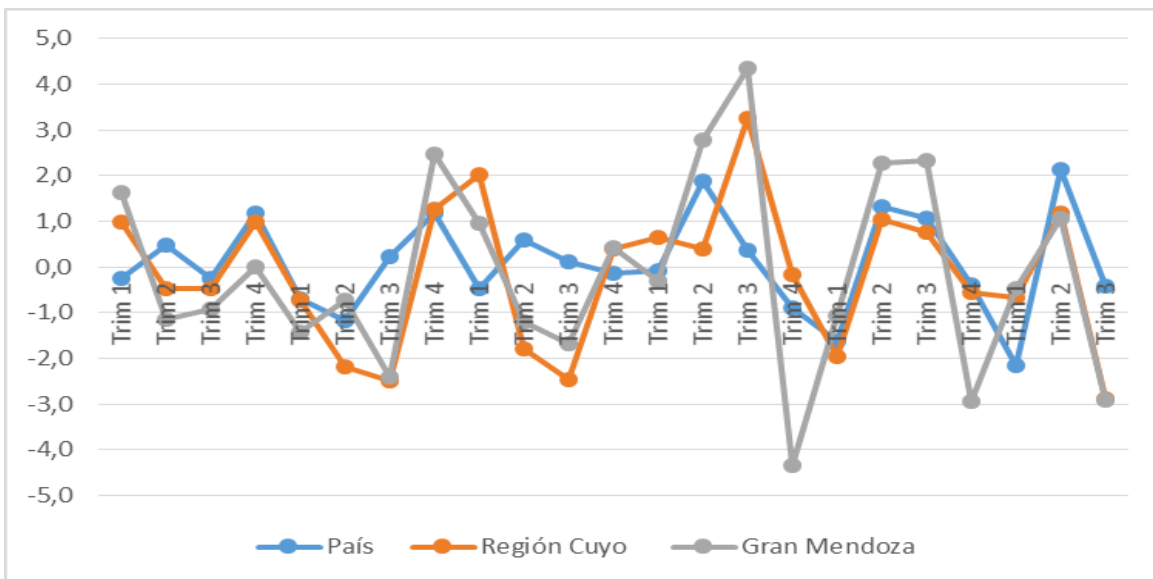
(En puntos porcentuales)



Fuente: Elaboración propia, datos de EPH, INDEC

Comparando esta evolución con los casos de Argentina, Cuyo y Gran Mendoza, respecto a la tasa de empleo se observa una incidencia más marcada de las oscilaciones a medida que se achican las unidades territoriales de análisis, lo que puede apreciarse claramente en el gráfico 5.

Gráfico 5: Variación intertrimestral de la tasa de ocupación para el País, Región Cuyo y Gran Mendoza, 2003-2013.



Fuente: Elaboración propia, datos de EPH, INDEC

Respecto a la variación intertrimestral de las tasas de desempleo la tendencia a largo plazo muestra una relevante incidencia del desempleo estacional, aunque cabe destacar que estas oscilaciones resultan muy



marcadas en el gráfico dado que las tasas son muy bajas por lo que el aumento o disminución de un punto porcentual de desempleo puede significar una variación intertrimestral superior al 30%.

En el período seleccionado, 2008-2013 para el total de los aglomerados urbanos del país los contrastes más amplios se observan entre el III trimestre de 2009 y el IV trimestre de 2011, con tasas de desempleo de 9,1% y 6,7% respectivamente. En este caso, 2,4 puntos porcentuales de la tasa de desempleo significan una variación del 26,3%. En cuanto a la Región Cuyo y el Gran Mendoza, ambas regiones registran sus cifras extremas superiores e inferiores para los mismos trimestres, el II de 2009 para el superior con 7,1% y 7,3% respectivamente, y el IV del 2011 para el inferior con 3,0% para ambas regiones. En este caso, para Cuyo 4,1% de diferencia entre los valores extremos significa una variación de 57,7%, mientras que para el Gran Mendoza una diferencia de 4,3% representa una variación de 58,9%

Por su parte, para la Argentina el ritmo de crecimiento económico recuperado en 2010 y 2011, descendió abruptamente de un 9% promedio del bienio a casi el 2% en 2012. La desaceleración respondió a varios factores, tanto de carácter interno como externo. Entre los factores internos resalta una sequía que afectó al sector agropecuario y el efecto de las medidas destinadas a mantener el superávit de la balanza de pagos (restricciones a las importaciones). En tanto que entre los factores externos se destacó el menor crecimiento de los países desarrollados (producto del recrudescimiento de la crisis de Eurozona y de Brasil).

La evolución del PBI argentino cerró el año 2013 con un crecimiento del 4,9%, revirtiendo la desaceleración registrada en 2012. Este comportamiento responde principalmente a las políticas destinadas a fomentar el consumo interno, el mayor dinamismo económico de Brasil, una muy buena performance del sector automotriz, el mejor desempeño del sector agropecuario, comparado con el año 2012, y una marcada mejoría en los índices de la construcción, que acompañan a los menores compromisos de desembolsos por la deuda externa que enfrentó el país en 2013.

Comparación de las situaciones de post-crisis internacional 2008 y 2011

Tanto la salida de la crisis del año 2008, como la evolución posterior a la crisis de 2011 muestran algunas continuidades en las políticas económicas y sociales de Argentina que han sido instrumentos válidos para moderar los efectos de las crisis globales sobre el trabajo y la producción locales. No obstante, también se presentan algunas diferencias entre ambos escenarios post-crisis que merecen ser destacadas.

Respecto de las similitudes entre las post-crisis del 2011 y la de 2008, es importante señalar la consolidación de un conjunto de dispositivos institucionales en materia laboral y salarial que actúan como atenuantes de los desequilibrios bruscos en la evolución económica. Entre los más importantes pueden nombrarse: los ajustes periódicos al salario mínimo y jubilaciones, el carácter colectivo de las negociaciones salariales, las inspecciones laborales, la recuperación de las instituciones del mercado laboral y las transferencias condicionadas como la Asignación Universal por Hijo (AHU).

En este sentido, los contextos recesivos de 2009-10 y 2012-13 encontraron al país con mecanismos fortalecidos de diálogo social para proteger el empleo y evitar una caída en los salarios reales, con una amplia cobertura de la protección social.

En cuanto a las diferencias de las coyunturas post-crisis 2008 y 2011, se encuentra una evolución disímil de las tasas de inversión, es decir, la proporción de inversión sobre el PIB. Entre 2004 y 2008, la tasa de inversión pasó de 16% a 23%, registrándose a partir de ese momento un estancamiento en el orden del 21% anual.



En relación a la política fiscal, en ambos contextos se instrumentaron acciones para estimular el empleo y el nivel de actividad a través de la obra pública, aunque con diferentes dimensiones.

Asimismo, la salida de capitales se mantuvo en 2010 y 2011 y, sumado a la eliminación del superávit de cuenta corriente, frenaron la acumulación de reservas. Esto llevó a que se profundizaran algunas restricciones a la importación de bienes y se limitara la adquisición de divisas en el contexto post-crisis de 2011.

La inflación registrada en 2012-13 fue mayor que la registrada en 2009-10, esto incide en que, a diferencia de la crisis anterior, el incremento del salario real sea menor, atenuado los efectos de las políticas orientadas a expandir la demanda interna a través del consumo.

Indicadores laborales de Mendoza

En el este apartado observaremos el comportamiento de algunos indicadores laborales de la Provincia de Mendoza en comparación con la Región Cuyo y el total de los aglomerados urbanos relevados por el INDEC en la Encuesta Permanente de Hogares.

La tabla 1 muestra una síntesis de estos indicadores, reflejando el comportamiento de las tasas de actividad, empleo, desempleo y subocupación demandante y no demandante para el tercer trimestre de la serie 2003-2013. La comparación de la cifra del tercer trimestre de 2003 con el dato equivalente de los años posteriores, permite obtener series libres de oscilaciones estacionales, haciendo más confiables las tendencias resultantes. Pese a que se esconde la información contenida entre los trimestres escogidos.

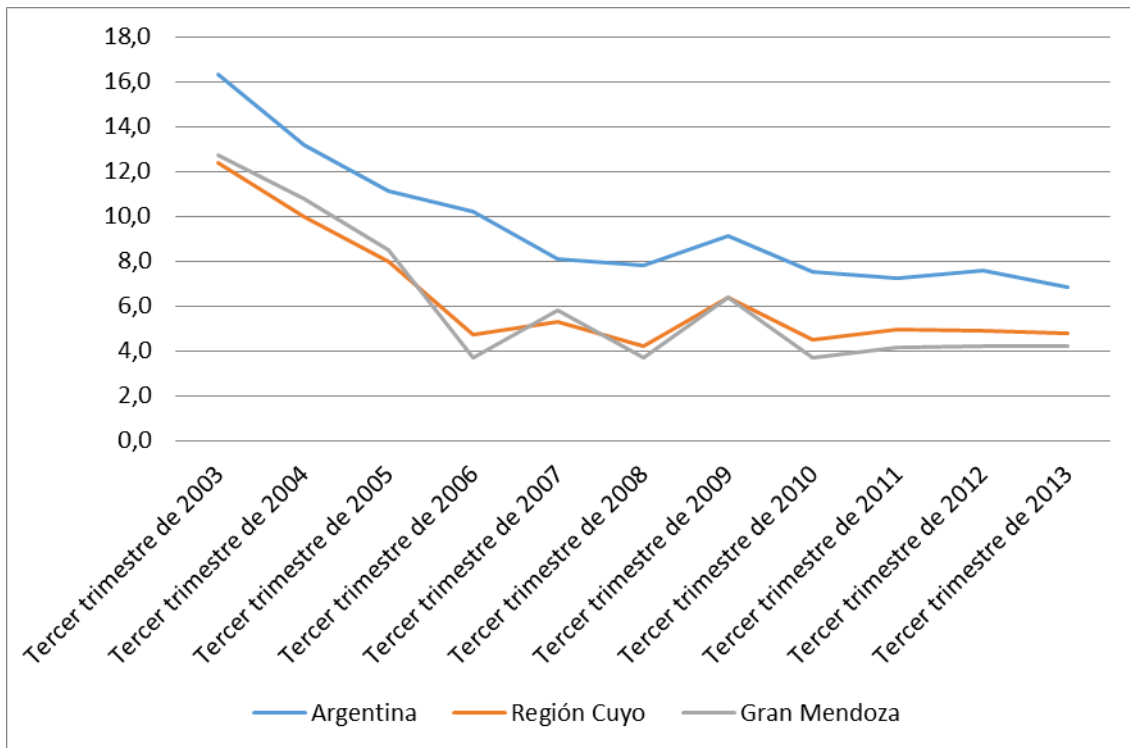
Tabla 1: Síntesis de tasas de actividad, empleo, desocupación y subempleo para el País, la Región Cuyo y Gran Mendoza. Trimestre III, 2003-2013.

Tercer Trimestre	Tasa de actividad			Tasa de empleo			Tasa de Desocupación			Tasa de Subocupación					
	País	Región Cuyo	Gran Mendoza	País	Región Cuyo	Gran Mendoza	País	Región Cuyo	Gran Mendoza	Demandante			No demandante		
										País	Región Cuyo	Gran Mendoza	País	Región Cuyo	Gran Mendoza
2003	45,7	43,6	43,5	38,2	38,2	38,0	16,3	12,4	12,7	11,6	12,4	13,2	5	3,1	2,8
2004	46,2	43,0	43,6	40,1	38,7	38,9	13,2	10,0	10,8	10,5	11,8	12,9	4,7	2,8	2
2005	46,2	41,5	42,5	41,1	38,2	38,9	11,1	8,0	8,5	8,9	11,5	13,4	4,2	2,7	2,4
2006	46,3	42,3	43,1	41,6	40,3	41,5	10,2	4,7	3,7	7,4	8,0	9,1	3,6	2,9	3,4
2007	46,2	42,5	43,5	42,4	40,3	41,0	8,1	5,3	5,8	6,7	7,0	7,0	2,6	1,3	0,8
2008	45,7	42,8	44,0	42,1	41,0	42,4	7,8	4,2	3,7	6,3	6,9	8,4	2,9	2	2,1
2009	46,1	41,9	43,2	41,9	39,2	40,5	9,1	6,4	6,4	7,3	6,9	8,0	3,2	1,4	0,8
2010	45,9	40,6	42,3	42,5	38,8	40,7	7,5	4,5	3,7	6,1	6,1	8,0	2,7	1,2	1,0
2011	46,7	42,8	45,6	43,4	40,6	43,7	7,2	5,0	4,1	6,0	5,8	6,7	2,8	1,1	1,2
2012	46,9	42,6	45,2	43,3	40,5	43,3	7,6	4,9	4,2	6,2	5,5	6,4	2,7	1,6	1,8
2013	46,1	41,3	42,9	42,9	39,3	41,0	6,8	4,8	4,2	5,8	4,4	6,0	2,9	2,8	3,0

Fuente: elaboración propia en base a micro datos de EPH, Indec.

El gráfico 6 muestra la evolución desestacionalizada de la tasa de desempleo en los tres niveles de agregación seleccionados (Gran Mendoza, Cuyo y el total de aglomerados urbanos del país). En los tres casos la tendencia decreciente del desempleo es similar, con un marcado descenso entre 2003-2008, un leve repunte en 2009, producto de los efectos locales de la crisis internacional, y un amesetamiento a partir del tercer trimestre de 2010. Sólo el año 2007 muestra un comportamiento dispar entre el país y Cuyo, especialmente el Gran Mendoza, mientras que en el total de los aglomerados urbanos continúa la tendencia a la baja del desempleo, en Mendoza hay un incremento de más de dos puntos porcentuales.

Gráfico 6: Evolución de la Tasa de desempleo en Argentina, Cuyo y Gran Mendoza. Tercer trimestre 2003-2013



Fuente: elaboración propia en base a micro datos de EPH, Indec.

La tabla 2 muestra las tasas de desocupación en la serie 2003-2013 para todos los trimestres. A diferencia de la tabla 1, aquí sí se incorporan las variaciones estacionales del desempleo. También se añade la información de desempleo según la cantidad de habitantes de los aglomerados, diferenciando dos subgrupos según tengan más o menos de 500.000 habitantes. Los gráficos 3, 4 y 5 sobre la variación del empleo y desempleo, anteriormente presentados, usan información suministrada por las tablas 2 y 3 extrayendo la serie que va del primer trimestre de 2008 al tercer trimestre de 2013.

Tabla 2: Tasas de desocupación País, la Región Cuyo y Gran Mendoza, 2003-2013

Trimestre	Total de aglomerados urbanos	Total aglomerados del interior (sin GBA)	Región Cuyo	Gran Mendoza	Total aglomerados de menos de 500.000 habitantes	Total aglomerados de 500.000 y más habitantes
Primer trimestre de 2003	20,4	18,8	15,5	16,9	16,5	21,4
Segundo trimestre de 2003	17,8	16,6	15,2	15,5	14,7	18,5
Tercer trimestre de 2003	16,3	14,5	12,4	12,7	13,4	17,1
Cuarto trimestre de 2003	14,5	13,1	11,2	12,4	12,0	15,2
Primer trimestre de 2004	14,4	14,1	11,0	11,6	13,0	14,8
Segundo trimestre de 2004	14,8	13,3	10,5	10,9	12,1	15,4
Tercer trimestre de 2004	13,2	12,0	10,0	10,8	10,7	13,8
Cuarto trimestre de 2004	12,1	10,8	6,9	7,2	9,9	12,6
Primer trimestre de 2005	13,0	11,1	8,2	8,0	9,7	13,9
Segundo trimestre de 2005	12,1	10,3	8,5	7,6	9,0	12,9
Tercer trimestre de 2005	11,1	9,8	8,0	8,5	8,3	11,8
Cuarto trimestre de 2005	10,1	8,9	5,7	6,3	7,5	10,8
Primer trimestre de 2006	11,4	10,0	7,4	7,2	8,6	12,1
Segundo trimestre de 2006	10,4	9,3	6,7	6,7	7,8	11,1
Tercer trimestre de 2006	10,2	8,9	4,7	3,7	7,7	11,0
Cuarto trimestre de 2006	8,7	7,3	4,1	3,5	7,0	9,1
Primer trimestre de 2007	9,8	8,3	4,8	4,2	7,5	10,4
Segundo trimestre de 2007	8,5	7,9	4,6	3,5	7,2	8,8
Tercer trimestre de 2007	8,1	.	5,3	5,8	.	.
Cuarto trimestre de 2007	7,5	7,2	4,4	3,1	6,4	7,8
Primer trimestre de 2008	8,4	7,7	4,9	4,5	6,7	8,8

Trimestre	Total de aglomerados urbanos	Total aglomerados del interior (sin GBA)	Región Cuyo	Gran Mendoza	Total aglomerados de menos de 500.000 habitantes	Total aglomerados de 500.000 y más habitantes
Segundo trimestre de 2008	8,0	7,5	4,5	3,9	7,3	8,2
Tercer trimestre de 2008	7,8	6,9	4,2	3,7	6,4	8,2
Cuarto trimestre de 2008	7,3	6,9	4,3	4,0	5,5	7,8
Primer trimestre de 2009	8,4	8,3	5,8	5,8	7,3	8,6
Segundo trimestre de 2009	8,8	8,7	7,1	7,3	7,2	9,2
Tercer trimestre de 2009	9,1	8,2	6,4	6,4	6,2	9,7
Cuarto trimestre de 2009	8,4	7,5	6,5	6,8	5,7	8,9
Primer trimestre de 2010	8,3	8,1	6,2	6,0	6,6	8,6
Segundo trimestre de 2010	7,9	7,5	5,4	5,0	6,6	8,1
Tercer trimestre de 2010	7,5	6,2	4,5	3,7	6,0	7,8
Cuarto trimestre de 2010	7,3	6,4	4,2	3,8	5,4	7,7
Primer trimestre de 2011	7,4	6,8	4,6	4,9	6,1	7,7
Segundo trimestre de 2011	7,3	6,7	5,0	5,3	5,9	7,7
Tercer trimestre de 2011	7,2	6,6	5,0	4,1	5,9	7,5
Cuarto trimestre de 2011	6,7	5,6	3,0	3,0	5,1	7,1
Primer trimestre de 2012	7,1	6,7	4,4	4,7	5,3	7,6
Segundo trimestre de 2012	7,2	6,7	4,7	4,7	5,6	7,6
Tercer trimestre de 2012	7,6	6,6	4,9	4,2	5,6	8,1
Cuarto trimestre de 2012	6,9	5,8	3,9	3,6	4,5	7,4
Primer trimestre de 2013	7,9	6,8	4,1	3,7	5,4	8,5
Segundo trimestre de 2013	7,2	6,8	5,1	4,1	5,9	7,5
Tercer trimestre de 2013	6,8	6,2	4,8	4,2	4,8	7,3

Fuente: Elaboración propia en base a datos del INDEC



De acuerdo a los datos del INDEC correspondientes al tercer trimestre de 2013, el desempleo a nivel nacional refleja un leve descenso respecto del II trimestre de ese año pasando de 7,2 % a 6,8 % de la PEA, mientras que a nivel provincial registra un valor de 4,2%, subiendo un punto decimal respecto al segundo trimestre de 2013. Este 6,8% de desempleo alcanzado al cierre del tercer trimestre es el índice más bajo de los terceros trimestres de los últimos diez años a nivel nacional. Mientras que en Mendoza, el marcado descenso del PBI en 2012, no parece haber afectado negativamente las tasas de desempleo, como sí lo hizo la crisis de 2008, que arrojó para el año 2009 tasas de desempleo próximas a los 7 puntos porcentuales.

Es de destacar la reducción de casi un 23% del desempleo comparando el segundo trimestre con el tercero en los aglomerados que tienen menos de 500.000 habitantes, descenso que también se evidencia en los aglomerados de más de 500.000 habitantes, aunque de forma mucho más atenuada. (Tabla 3)

Tabla 3: Tasas de empleo País, la Región Cuyo y Gran Mendoza, 2003-2013

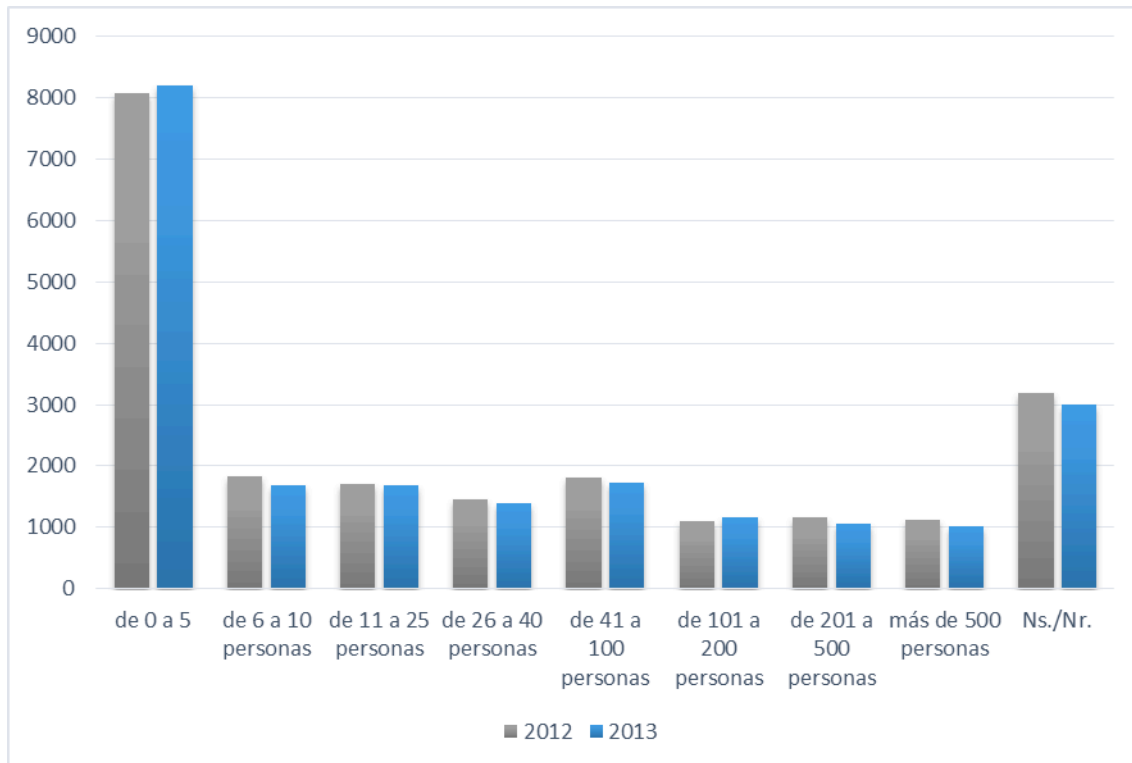
Trimestre	Total de aglomerados urbanos	Total aglomerados del interior (sin GBA)	Región Cuyo	Gran Mendoza	Total aglomerados de menos de 500.000 habitantes	Total aglomerados de 500.000 y más habitantes
Primer trimestre de 2003	36,3	35,0	36,6	36,8	34,4	36,8
Segundo trimestre de 2003	37,4	35,7	37,3	37,9	34,7	38,2
Tercer trimestre de 2003	38,2	36,5	38,2	38,0	35,9	38,9
Cuarto trimestre de 2003	39,1	37,9	38,5	37,1	37,0	39,7
Primer trimestre de 2004	38,9	37,4	39,5	39,5	36,2	39,7
Segundo trimestre de 2004	39,4	37,6	39,7	40,3	36,9	40,1
Tercer trimestre de 2004	40,1	38,1	38,7	38,9	37,3	40,9
Cuarto trimestre de 2004	40,4	38,5	39,4	38,9	37,4	41,2
Primer trimestre de 2005	39,4	37,9	39,2	39,1	37,4	39,9
Segundo trimestre de 2005	40,1	38,6	39,1	39,1	37,8	40,7
Tercer trimestre de 2005	41,1	38,9	38,2	38,9	37,8	42,0
Cuarto trimestre de 2005	41,3	39,3	40,5	40,5	37,7	42,3
Primer trimestre de 2006	40,7	38,4	40,8	41,1	37,1	41,8
Segundo trimestre de 2006	41,8	39,7	42,4	44,2	38,4	42,8
Tercer trimestre de 2006	41,6	39,9	40,3	41,5	38,5	42,5
Cuarto trimestre de 2006	42,1	40,4	41,6	43,0	38,6	43,2
Primer trimestre de 2007	41,7	39,8	42,0	44,2	37,7	43,0
Segundo trimestre de 2007	42,2	40,0	41,6	44,2	37,9	43,8
Tercer trimestre de 2007	42,4	.	40,3	41,0	.	.
Cuarto trimestre de 2007	42,1	40,2	41,0	42,6	38,3	43,3
Primer trimestre de 2008	42,0	40,1	41,4	43,3	38,8	43,0
Segundo trimestre de 2008	42,2	40,4	41,2	42,8	38,4	43,2

Trimestre	Total de aglomerados urbanos	Total aglomerados del interior (sin GBA)	Región Cuyo	Gran Mendoza	Total aglomerados de menos de 500.000 habitantes	Total aglomerados de 500.000 y más habitantes
Tercer trimestre de 2008	42,1	40,2	41,0	42,4	38,8	43,1
Cuarto trimestre de 2008	42,6	40,6	41,4	42,4	39,0	43,7
Primer trimestre de 2009	42,3	39,8	41,1	41,8	38,2	43,4
Segundo trimestre de 2009	41,8	39,5	40,2	41,5	38,2	42,9
Tercer trimestre de 2009	41,9	39,8	39,2	40,5	37,9	42,9
Cuarto trimestre de 2009	42,4	40,1	39,7	41,5	38,3	43,5
Primer trimestre de 2010	42,2	40,0	40,5	41,9	37,9	43,3
Segundo trimestre de 2010	42,5	40,1	39,8	41,4	38,1	43,6
Tercer trimestre de 2010	42,5	40,2	38,8	40,7	38,1	43,7
Cuarto trimestre de 2010	42,4	40,2	38,9	40,9	38,2	43,5
Primer trimestre de 2011	42,4	40,6	39,2	40,7	38,5	43,4
Segundo trimestre de 2011	43,2	41,0	39,4	41,9	39,2	44,2
Tercer trimestre de 2011	43,4	41,2	40,6	43,7	39,6	44,3
Cuarto trimestre de 2011	43,0	41,0	40,6	41,8	39,1	44,0
Primer trimestre de 2012	42,3	40,8	39,8	41,4	39,2	43,1
Segundo trimestre de 2012	42,8	41,4	40,2	42,3	39,4	43,7
Tercer trimestre de 2012	43,3	41,1	40,5	43,3	39,4	44,3
Cuarto trimestre de 2012	43,1	41,0	40,3	42,0	39,1	44,2
Primer trimestre de 2013	42,2	40,9	40,0	41,8	39,1	43,0
Segundo trimestre de 2013	43,1	41,2	40,5	42,3	38,9	44,2
Tercer trimestre de 2013	42,9	41,3	39,3	41,0	39,2	43,9

Fuente: Elaboración propia en base a datos del INDEC

Otro dato relevante que surge del contraste de los segundos trimestres de 2012 y 2013 es la mayor participación de los establecimientos chicos en el aumento de la tasa de empleo. Es decir, el paso de tasas de empleo de 42,8 % en el II trimestre de 2012 a 43,1% en el II trimestre de 2013, fue motorizado por el mayor dinamismo de establecimientos de entre 1 y 5 empleados, registrándose un estancamiento, cuando no una leve disminución, en la participación de los establecimientos más grandes (Gráfico 7). Este dato refleja la incidencia positiva de políticas públicas orientadas a fortalecer a la pequeña industria.

Gráfico 7: Empleo según tamaño de los establecimientos para el total de aglomerados urbanos. Argentina, II Trim. 2012 y II Trim. 2013



Fuente: elaboración propia en base a micro datos de EPH, INDEC

Más allá de la conveniencia de las políticas públicas para acompañar la expansión de la población económicamente activa con incentivos a la pequeña industria, la observación de los ingresos medios declarados en la EPH, revela que porciones significativas de la población aún se encuentran lejos de alcanzar el salario mínimo vital y móvil (SMVM) fijado anualmente por el Consejo del Salario. Hasta el segundo trimestre de 2013, el SMVM estipulado era de \$ 2875, siendo los aglomerados del Sur argentino y la Ciudad Autónoma de Buenos Aires los únicos próximos a esa cifra. En el resto de los aglomerados el ingreso salarial medio alcanza cifras muy inferiores, siendo el promedio nacional de \$ 1318 (gráfico 8). El ingreso promedio para el Gran Mendoza es de \$ 1209, lo que refleja la persistencia de problemáticas laborales que afectan a una parte importante de la población. En todos los casos se cuentan los ingresos percibidos en concepto de sueldos, jornales u otro tipo de beneficios directamente vinculados a la relación laboral.

Tabla 4: Ingresos salariales promedios por región y aglomerado. Argentina, segundo trimestre de 2013

Región	Aglomerado	Ingresos Salariales Promedio (en \$)
Gran Buenos Aires	Ciudad de Buenos Aires	2348,34
	Partidos del GBA	1267,62
NOA	Santiago del Estero - La Banda	865,62
	Jujuy - Palpalá	965,72
	Gran Catamarca	1074,50
	Salta	961,22
	La Rioja	886,36
	Gran Tucumán - Tafí Viejo	947,39
	Posadas	1118,75
NEA	Gran Resistencia	793,37
	Corrientes	770,12
	Formosa	893,74
	Gran Mendoza	1209,18
Cuyo	San Luis - El Chorrillo	1232,93
	Gran San Juan	957,87
	Pampeana	
Gran La Plata	1669,28	
Bahía Blanca Cerri	1368,47	
Gran Rosario	1357,62	
Gran Santa Fe	1291,99	
Gran Paraná	1116,37	
Gran Córdoba	1267,89	
Concordia	983,23	
Santa Rosa - Toay	1501,80	
Mar del Plata - Batán	996,48	
Río Cuarto	1398,63	
San Nicolás - Villa Constitución	1192,61	
Patagónica	Comodoro Rivadavia Rada Tilly	2775,17
	Neuquén - Plottier	1711,87
	Río Gallegos	2286,02
	Ushuaia - Río Grande	3663,22
	Rawson - Trelew	1568,68
	Viedma - Carmen de Patagones	1527,19

Salario: Monto por sueldos/jornales, salario familiar, horas extras, otras bonificaciones. Fuente: elaboración propia en base a micro datos de EPH, Indec.

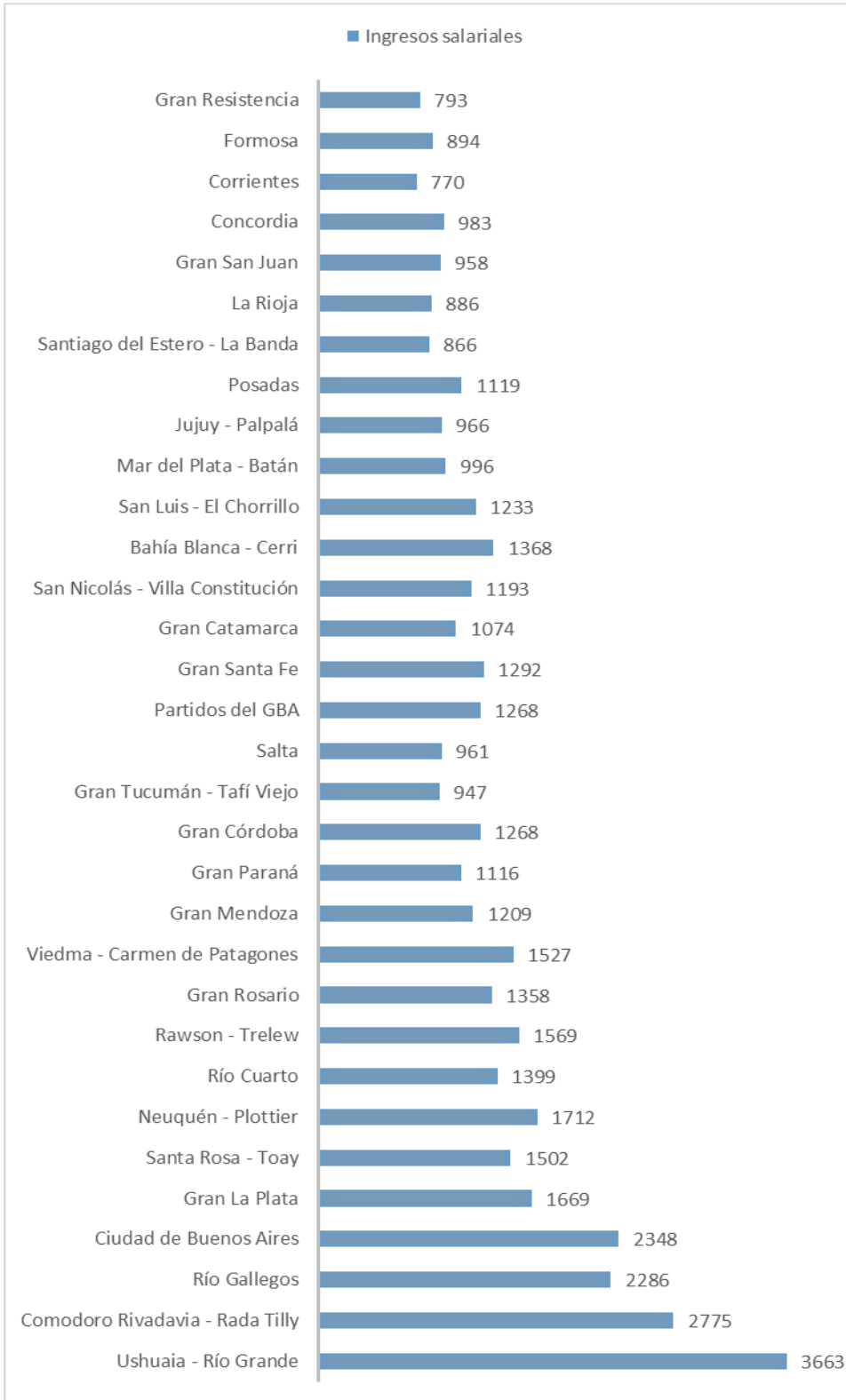
Tabla 5: Ingresos salariales promedios por región. Argentina, segundo trimestre de 2013

Región	Ingresos salariales promedio (en \$)
Gran Buenos Aires	1517
NOA	952
NEA	887
Cuyo	1141
Pampeana	1276
Patagónica	2220

Salario: Monto por sueldos/jornales, salario familiar, horas extras, otras bonificaciones.

Fuente: elaboración propia en base a micro datos de EPH, Indec

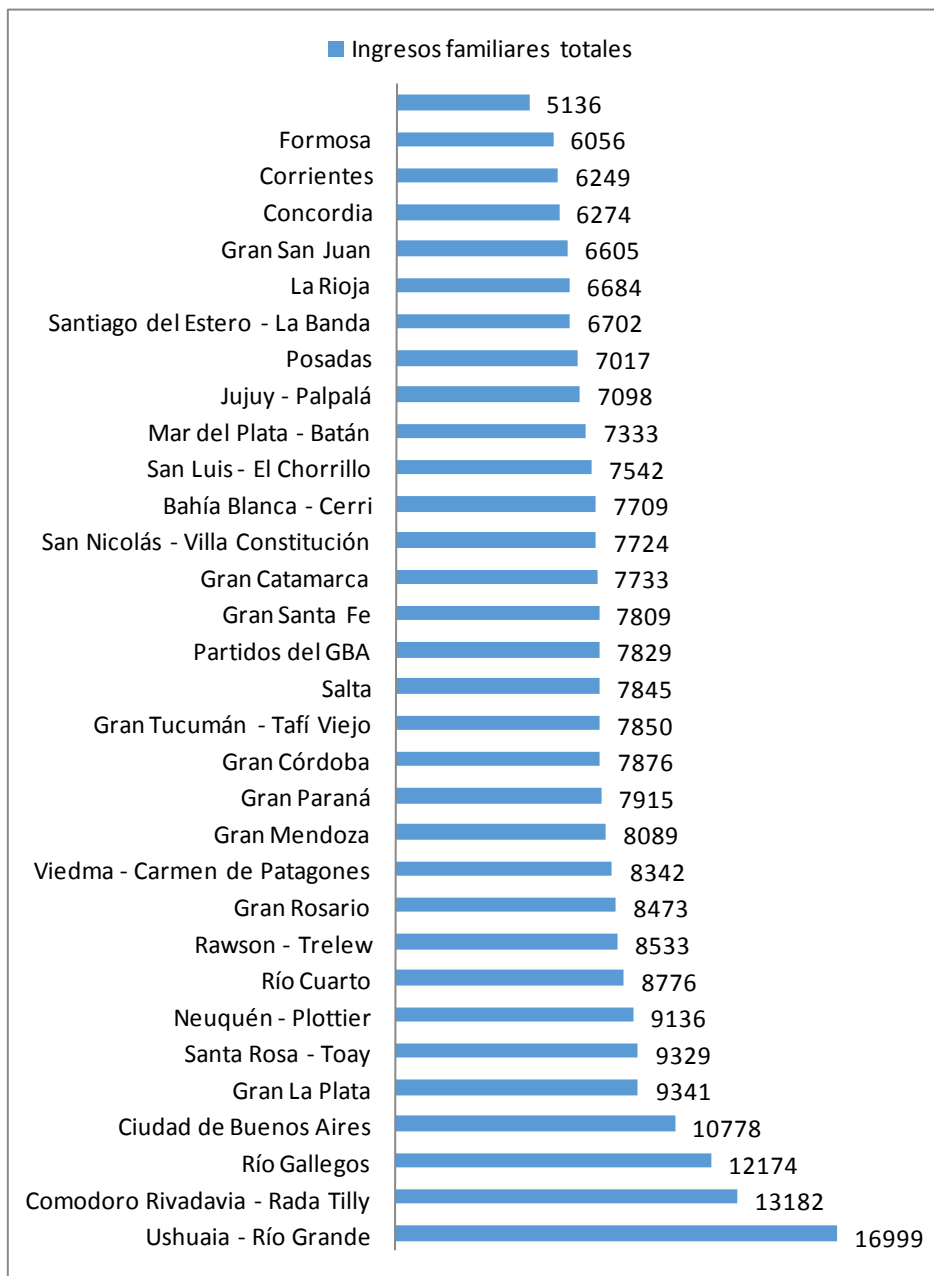
Gráfico 8: Ingresos salariales promedio por aglomerado, para el 2do trimestre de 2013 de la EPH.



Fuente: elaboración propia en base a micro datos de EPH, Indec

En la mayoría de los hogares los ingresos salariales son complementados con otras estrategias de ingresos y beneficios de políticas sociales activas. Una de las más significativas en los grupos más vulnerables es la AUH, que eleva significativamente los ingresos del hogar, aunque confirma la insuficiencia del trabajo para constituirse en un factor de integración social de importancia. Es preciso aclarar que, mientras en el gráfico anterior se contemplan los ingresos de un trabajador por su relación laboral individual, en el que sigue, se contemplan los ingresos totales del grupo familiar en los que puede haber más de un salario, además de los ingresos provenientes de diferentes transferencias sociales condicionadas.

Gráfico 9: Ingresos familiares y salariales, promedios por aglomerado, para el 2do trimestre de 2013 de la



Fuente: elaboración propia en base a micro datos de EPH, Indec



También las tasas de subocupación no demandante (tabla 6) y demandante (tabla 7), calculadas como porcentaje entre la población de subocupados no demandantes y demandantes, respectivamente, y la PEA, muestran las oscilaciones propias de la estacionalidad, aunque con una leve tendencia a la baja en ambas tasas durante el período 2003-2013. Por ejemplo, para el caso del Gran Mendoza (gráfico 10), el porcentaje de la PEA que trabaja menos de 35 horas y busca empleo (subocupación demandante) es de alrededor de 6%, mientras que la que no busca empleo (subocupación no demandante) comenzó el año muy cerca del 0% y fue paulatinamente elevándose hasta un 3%.

Tabla 6: Tasas de subocupación no demandante. Total aglomerados urbanos, Región Cuyo y Gran Mendoza, 2003-2013

Trimestre	Total de aglomerados urbanos	Total aglomerados del interior (sin GBA)	Región Cuyo	Gran Mendoza	Total aglomerados de menos de 500.000 habitantes	Total aglomerados de 500.000 y más habitantes
Primer trimestre de 2003	5,7	4,8	4,2	4,4	4,2	6
Segundo trimestre de 2003	6	5,7	5	4,7	4,4	6,4
Tercer trimestre de 2003	5	4,3	3,1	2,8	3,1	5,3
Cuarto trimestre de 2003	4,9	3,9	2,9	2,3	3,2	5,3
Primer trimestre de 2004	5,2	3,5	2,8	2,7	3,1	5,7
Segundo trimestre de 2004	4,5	3,8	3,7	2,2	3,5	4,8
Tercer trimestre de 2004	4,7	3,3	2,8	2	3,4	5,1
Cuarto trimestre de 2004	4,5	3	2,9	2,3	2,7	5
Primer trimestre de 2005	3,7	2,7	3,5	4,1	2,3	4,1
Segundo trimestre de 2005	3,8	3,1	3,5	3,8	3,1	4
Tercer trimestre de 2005	4,2	3,1	2,7	2,4	2,8	4,5
Cuarto trimestre de 2005	3,5	2,4	2,3	1,9	2	3,9
Primer trimestre de 2006	3,2	2,2	1,5	1,9	2	3,5
Segundo trimestre de 2006	3,9	2,9	4,5	6,2	2,6	4,2
Tercer trimestre de 2006	3,6	2,6	2,9	3,4	2,4	4
Cuarto trimestre de 2006	3,3	2,6	2,6	3,3	2,5	3,5
Primer trimestre de 2007	2,9	2,2	1,5	1,5	1,9	3,1
Segundo trimestre de 2007	.	.	1,2	1,1	1,8	3,2
Tercer trimestre de 2007	2,6	.	1,3	0,8	.	.
Cuarto trimestre de 2007	3,1	2,2	1,5	1,1	2	3,4
Primer trimestre de 2008	2,4	1,7	1,2	0,5	1,7	2,5

Trimestre	Total de aglomerados urbanos	Total aglomerados del interior (sin GBA)	Región Cuyo	Gran Mendoza	Total aglomerados de menos de 500.000 habitantes	Total aglomerados de 500.000 y más habitantes
Segundo trimestre de 2008	2,3	1,9	1,8	1,6	1,7	2,5
Tercer trimestre de 2008	2,9	2,3	2	2,1	1,9	3,1
Cuarto trimestre de 2008	3,1	2	1,7	1,8	1,6	3,5
Primer trimestre de 2009	3,1	2,1	1,5	1,5	1,5	3,5
Segundo trimestre de 2009	3,1	2,2	1,7	0,5	2,2	3,4
Tercer trimestre de 2009	3,2	2,2	1,4	0,8	1,8	3,6
Cuarto trimestre de 2009	3,4	2,2	1,7	1,7	1,9	3,7
Primer trimestre de 2010	2,7	2	1,2	1,1	1,4	3
Segundo trimestre de 2010	3,1	2,0	1,6	0,8	1,6	3,5
Tercer trimestre de 2010	2,7	1,8	1,2	1,0	1,4	2,9
Cuarto trimestre de 2010	2,8	1,9	1,5	0,9	1,4	3,1
Primer trimestre de 2011	2,4	1,7	1,0	0,8	2,7	1,2
Segundo trimestre de 2011	2,7	1,8	1,5	1,6	1,3	3,0
Tercer trimestre de 2011	2,8	2,0	1,1	1,2	1,6	3,0
Cuarto trimestre de 2011	2,6	1,4	0,3	0,3	0,9	3,0
Primer trimestre de 2012	2,4	1,3	0,5	0,3	0,7	2,8
Segundo trimestre de 2012	2,7	1,7	0,8	0,3	1,0	3,1
Tercer trimestre de 2012	2,7	2,3	1,6	1,8	1,7	3,0
Cuarto trimestre de 2012	2,6	1,4	1,0	1,0	0,9	3,0
Primer trimestre de 2013	2,5	1,5	0,4	0,2	0,9	2,8
Segundo trimestre de 2013	3,0	1,8	1,9	2,1	1,1	3,4
Tercer trimestre de 2013	2,9	2,4	2,8	3,0	1,7	3,2

Fuente: Elaboración propia en base a datos del INDEC

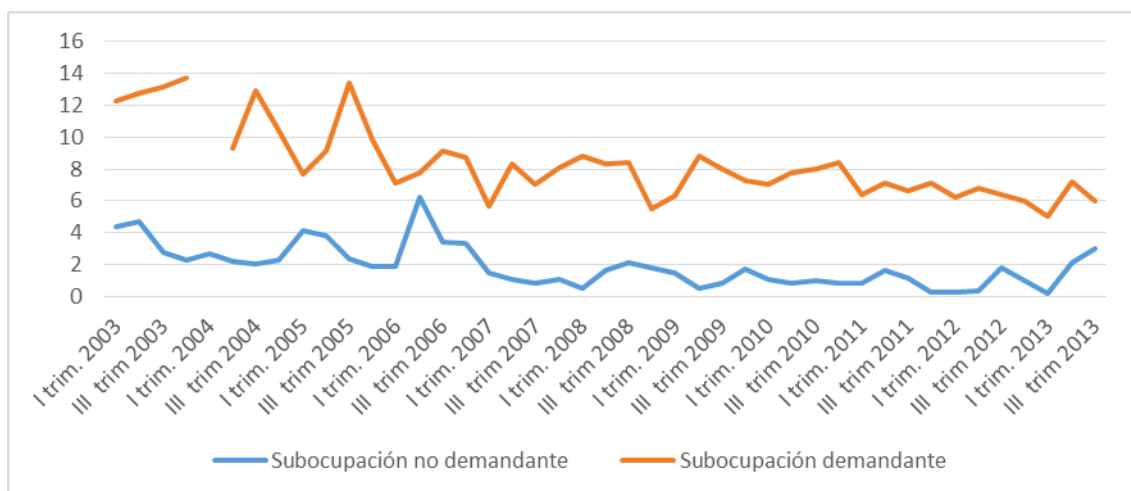
Tabla 7: Tasas de subocupación demandante. Total aglomerados urbanos, Región Cuyo y Gran Mendoza, 2003-2013

Trimestre	Total de aglomerados urbanos	Total aglomerados del interior (sin GBA)	Región Cuyo	Gran Mendoza	Total aglomerados de menos de 500.000 habitantes	Total aglomerados de 500.000 y más habitantes
Primer trimestre de 2003	12,0	11,1	13,1	12,3	10,4	12,4
Segundo trimestre de 2003	11,8	11,0	13,0	12,8	10,3	12,1
Tercer trimestre de 2003	11,6	10,8	12,4	13,2	10,1	12,0
Cuarto trimestre de 2003	11,4	10,9	12,0	13,7	10,2	11,7
Primer trimestre de 2004	10,5	9,6	11,8	11,9	9,0	10,9
Segundo trimestre de 2004	10,7	10,5	9,7	9,3	9,9	10,9
Tercer trimestre de 2004	10,5	9,8	11,8	12,9	9,4	10,8
Cuarto trimestre de 2004	9,7	9,3	9,1	10,4	7,7	10,3
Primer trimestre de 2005	9,0	8,9	8,4	7,7	7,9	9,2
Segundo trimestre de 2005	8,9	8,1	8,9	9,1	7,5	9,3
Tercer trimestre de 2005	8,9	8,4	11,5	13,4	7,4	9,3
Cuarto trimestre de 2005	8,4	7,9	9,1	9,9	7,0	8,7
Primer trimestre de 2006	7,8	7,1	7,5	7,1	5,8	8,3
Segundo trimestre de 2006	8,1	7,8	8,0	7,8	6,5	8,5
Tercer trimestre de 2006	7,4	7,1	8,0	9,1	6,3	7,8
Cuarto trimestre de 2006	7,5	6,6	7,5	8,7	5,7	8,0
Primer trimestre de 2007	6,4	6,0	5,9	5,7	5,4	6,7
Segundo trimestre de 2007	7,1	6,3	7,0	8,3	5,4	7,5
Tercer trimestre de 2007	6,7	.	7,0	7,0	.	.
Cuarto trimestre de 2007	6,0	5,9	6,8	8,1	5,0	6,2
Primer trimestre de 2008	5,8	5,5	7,0	8,8	4,5	6,1

Trimestre	Total de aglomerados urbanos	Total aglomerados del interior (sin GBA)	Región Cuyo	Gran Mendoza	Total aglomerados de menos de 500.000 habitantes	Total aglomerados de 500.000 y más habitantes
Segundo trimestre de 2008	6,3	6,5	7,1	8,3	5,2	6,5
Tercer trimestre de 2008	6,3	6,2	6,9	8,4	5,1	6,6
Cuarto trimestre de 2008	6,0	5,7	5,0	5,5	4,5	6,4
Primer trimestre de 2009	6,0	6,0	5,4	6,3	4,6	6,4
Segundo trimestre de 2009	7,5	7,1	7,6	8,8	6,0	7,9
Tercer trimestre de 2009	7,3	6,8	6,9	8,0	5,2	7,8
Cuarto trimestre de 2009	6,9	6,4	6,1	7,3	4,8	7,3
Primer trimestre de 2010	6,6	6,5	5,7	7,0	4,2	7,1
Segundo trimestre de 2010	6,7	6,8	6,1	7,8	4,6	7,2
Tercer trimestre de 2010	6,1	6,4	6,1	8,0	4,5	6,5
Cuarto trimestre de 2010	5,5	5,6	6,4	8,4	4,3	5,8
Primer trimestre de 2011	5,8	5,5	5,7	6,4	6,1	4,1
Segundo trimestre de 2011	5,7	5,7	6,6	7,1	4,8	5,9
Tercer trimestre de 2011	6,0	6,0	5,8	6,7	5,2	6,2
Cuarto trimestre de 2011	5,9	5,5	5,1	7,1	3,9	6,4
Primer trimestre de 2012	5,0	4,7	4,5	6,2	3,5	5,4
Segundo trimestre de 2012	6,7	5,5	5,1	6,8	4,3	7,2
Tercer trimestre de 2012	6,2	5,4	5,5	6,4	4,0	6,7
Cuarto trimestre de 2012	6,4	5,8	5,2	6,0	4,4	6,9
Primer trimestre de 2013	5,5	5,2	4,6	5,0	4,1	5,8
Segundo trimestre de 2013	6,7	5,6	5,7	7,2	4,3	7,2
Tercer trimestre de 2013	5,8	5,2	4,4	6,0	4,1	6,2

Fuente: Elaboración propia en base a datos del INDEC

Gráfico 10: Tasas de subocupación demandante y no demandante. Gran Mendoza, 2003-2013



Fuente: Elaboración propia en base a datos del INDEC

Posibles áreas de intervención

El contexto de incertidumbre provocado por la crisis europea genera la necesidad de revisar el funcionamiento de los dispositivos institucionales que regulan el empleo, e instrumentar políticas laborales para dar respuestas adecuadas a los objetivos de crecimiento con inclusión social. Se destacan algunas de las siguientes acciones:

a) Fortalecer el empleo con mayores inversiones en obras públicas:

A mediados de 2012 se puso en marcha el Programa de Crédito Argentino (Procrear) con un alto impacto en el empleo ya que estuvo dirigido a la construcción de viviendas. Este programa se financió con fondos de instituciones públicas, entre ellas ANSES.

b) Crédito para pequeñas empresas y economía social:

Con el objetivo de dinamizar al sector productivo local y colaborar en el sostenimiento de la tasa de inversión, el BCRA estableció la "línea de créditos para inversión productiva". Durante el segundo semestre de 2012 se desembolsó la mitad de los montos previstos, representando estos el 70% del total de los préstamos otorgados a personas jurídicas. Por otra parte, durante el 2012 el financiamiento al sector privado acotó su comportamiento pro-cíclico producto del mayor volumen de depósitos a plazo en moneda local.

c) Protección del empleo a través del diálogo social:

El ejercicio de la negociación colectiva puso de manifiesto las posibilidades de proteger el empleo y los ingresos laborales a través de diferentes mecanismos como el adelanto de vacaciones, las suspensiones, la disminución de horas extras y otros mecanismos de compensación. Asimismo, en 2009, a través de la negociación colectiva y del Consejo del Salario Mínimo, se acordaron incrementos salariales por encima de la inflación, que permitieron elevar el salario real posibilitando la expansión del mercado interno.

d) Prevención de despidos, promoción del empleo y protección ante el desempleo:

En el año 2009 se pusieron en marcha nuevas políticas y se amplió la escala de otras políticas laborales existentes para prevenir despidos y promover la creación de empleo. A través del Programa de

Recuperación Productiva (REPRO) se previnieron despidos, particularmente en empresas con baja rotación de personal donde se observan trayectorias laborales más estables. Sólo en el caso de Mendoza, el REPRO permitió sostener 18000 puestos de trabajo entre 2008 y 2010.

Con relación a las políticas de protección frente al desempleo se observó que el seguro de desempleo tuvo una baja cobertura, razón por la cual su impacto anticíclico fue muy bajo. Otras acciones del Ministerio de Trabajo, Empleo y Seguridad Social de la Nación han sido el Seguro de Capacitación y Empleo y el Programa jóvenes con más y mejor trabajo.

e) Política de salario mínimo:

Desde que en 2004 se pusieron en marcha nuevamente las actualizaciones de este derecho garantizado constitucionalmente, el monto fijado para el salario mínimo ha crecido más de 700% en pesos y 386% en dólares.

En 2012 se acordó un aumento escalonado del orden del 25% y en 2013 se fijó en \$3.300 desde el 1° de agosto, con lo que este año el incremento será del 14,78%. A partir del 1° de enero de 2014 subirá a \$3.600, así, en total la suba será del 25,21%.

Tabla 8: Evolución del Salario Mínimo. Argentina, 2004-2014

Año	SMVM
2004	\$ 450
2005	\$ 630
2006	\$ 800
2007	\$ 980
2008	\$ 1.240
2009	\$ 1.400
2010	\$ 1.840
2011	\$ 2.300
2012	\$ 2.670
2013 (de febrero a julio)	\$ 2.875
2013 (agosto a diciembre)	\$ 3.300
2014	\$ 3.600

Fuente <http://www.elsalario.com.ar/main/Salario/salario-minimo/salario-minimo-vital-y-movil>

f) Servicios públicos de empleo: políticas de capacitación e intermediación laboral

A través de las políticas de capacitación se articula el conjunto de políticas activas de empleo y las oportunidades de trabajo, brindando, tanto a las personas desocupadas como a aquellas que buscan mejorar su situación laboral, información, orientación y derivación a prestaciones de capacitación y empleo. También ha venido creciendo en el tiempo el mecanismo de crédito fiscal para que las empresas inviertan en la formación de sus trabajadores.

g) Reflexión final

Durante la gran crisis de 2008/2009, el trabajo decente fue uno de los ejes más relevantes de las políticas públicas, en línea con lo planteado en el Pacto Mundial para el Empleo. Para el nuevo escenario

de 2014 y en el marco del diálogo social, existen perspectivas auspiciosas respecto a la profundización de políticas públicas para abordar las problemáticas socio-laborales que aún persisten, e incluso nuevos desafíos que puedan surgir a causa de un recrudescimiento de la crisis en la zona del euro.

Fuentes consultadas:

CEPAL/OIT (2013) Coyuntura laboral en América Latina y el Caribe. Desafíos e innovaciones de la formación profesional. Octubre de 2013, Número 9.

Encuesta de Indicadores Laborales (MTEySS)

Encuesta Permanente de Hogares (INDEC)

Informe Económico Trimestral (Mecon)

ITP (2012) Informe Observatorio Laboral - Diciembre 2012, Instituto de Trabajo y Producción UNCUIYO

Observatorio de Empleo y Dinámica Empresarial (MTEySS)

OIT (2013) World of work report 2013: Repairing the economic and social fabric. International Labour Office, International Institute for Labour Studies. Geneva